

Informationen zum Asylwesen in Bassersdorf.

11. September 2024, 19.00 Uhr
BXA, Mehrzwecksaal

8303

Gemeinde Bassersdorf

Inhalt

- Asylwesen Bund
- Integration Kanton
- Asyl Bassersdorf
- Asyl- und Notwohnungsstrukturen
- Strategie Bassersdorf
- Fragen und Austausch

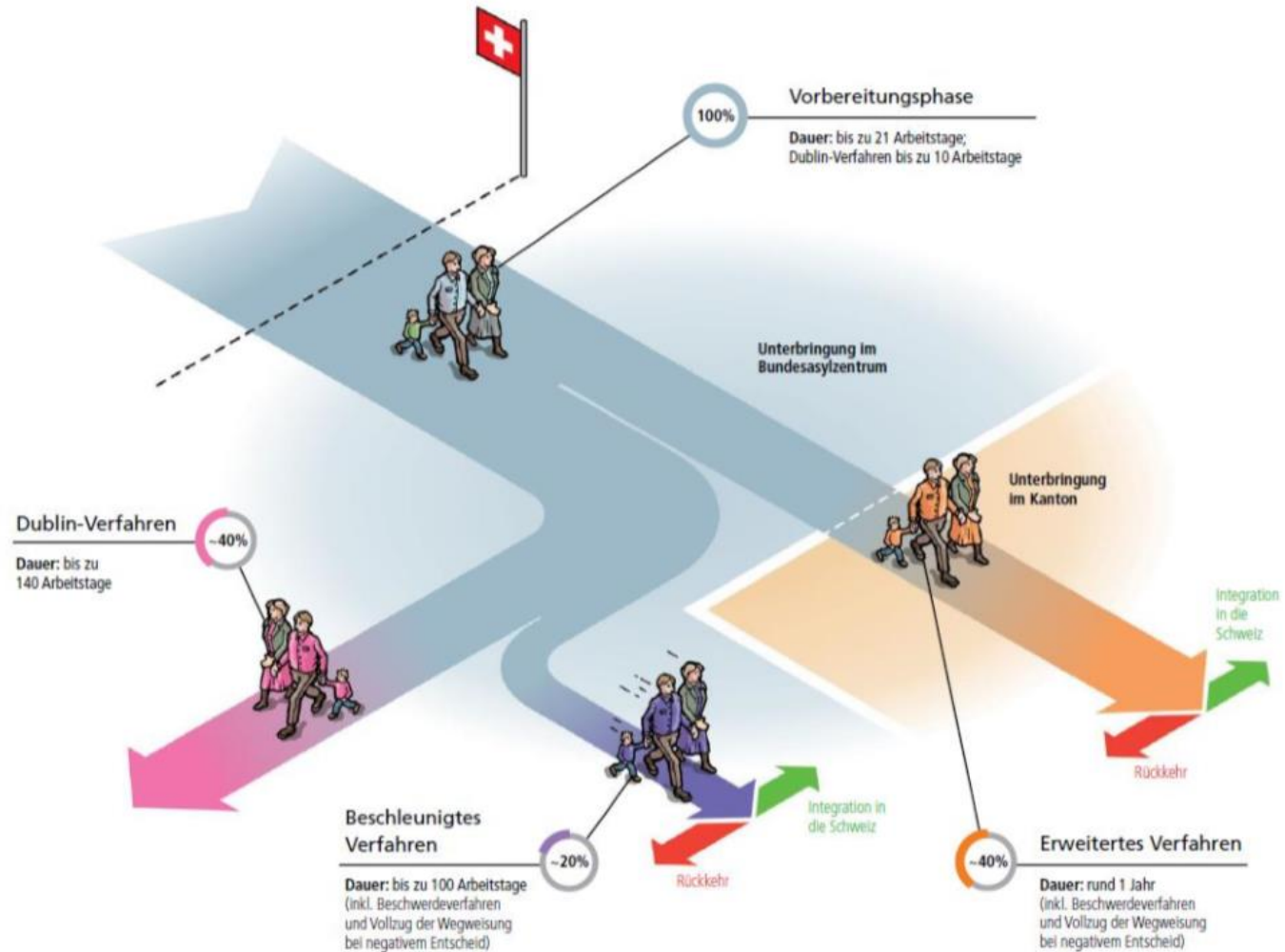
Ausgangslage

- ➔ Angemessene, menschenwürdige Wohnverhältnisse sind ein Grundbedürfnis und sind in der BV garantiert (Art. 12 und 14). Die kantonale Gesetzgebung regelt die Leistungen der Gemeinden.
- ➔ Bassersdorf ist gesetzlich verpflichtet, 192 Personen aus dem Asylbereich aufzunehmen.
- ➔ Bassersdorf benötigt rund 240 Plätze im Notwohnungs- und Asylwesen

Das Asylwesen ist eine Verbundaufgabe

Neues Asylgesetz seit
1. März 2019.
Unterbringung und
Verfahren
in Bundesasylzentren.

Aktuell sehr hohe
Auslastung: mehr
Zuweisungen in die
Kantone und
Gemeinden.



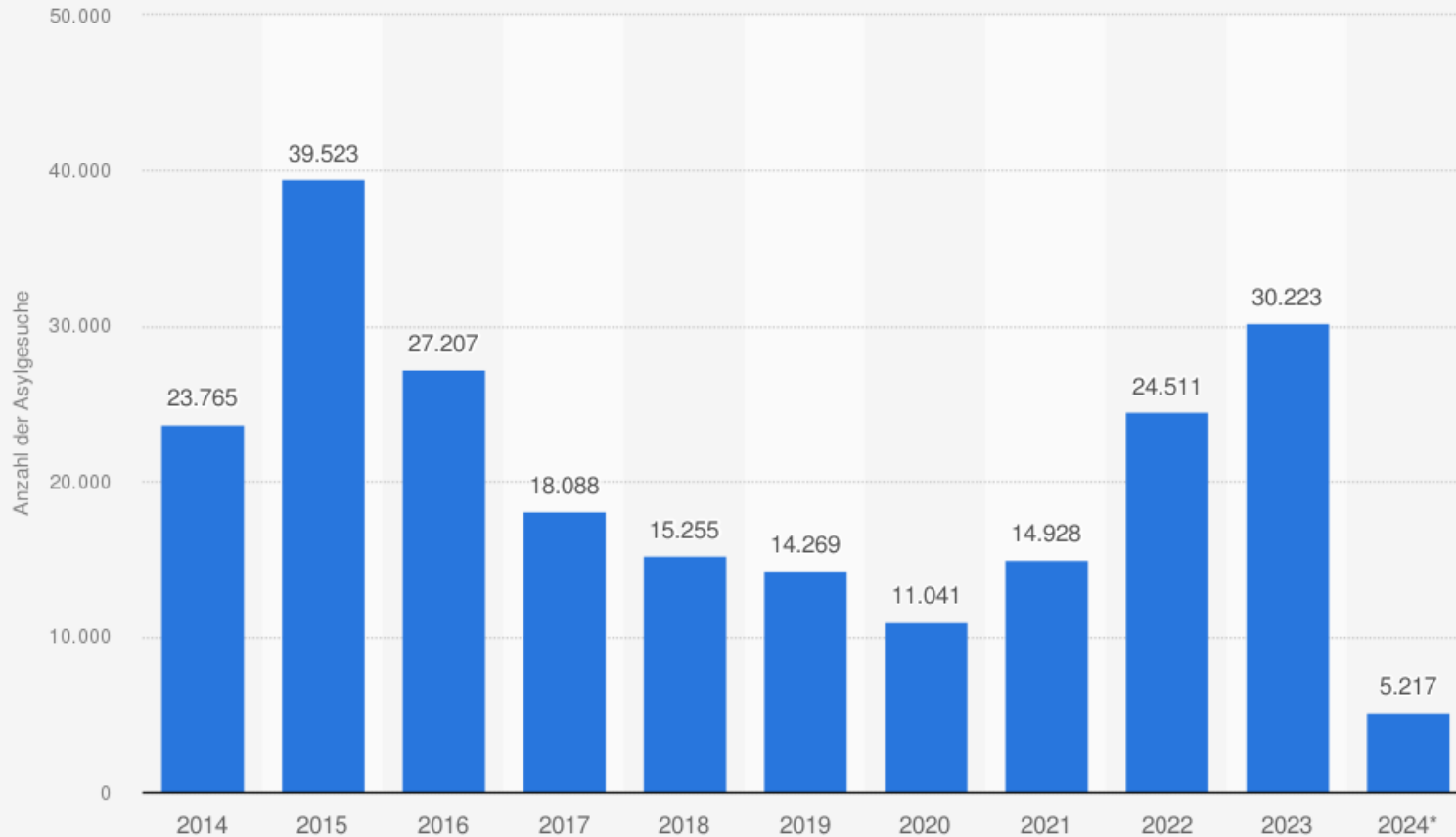
Quelle Graphik: Staatssekretariat
für Migration

Voraussetzungen der Asylgewährung



- Bruch der Beziehung zum Heimatland?
- Staat ist schutzunwillig oder -unfähig?
- Asylrelevantes Motiv (Politik, Religion, Ethnie, soziale Gruppe)?
- Ernsthafte Nachteile erlitten und/oder begründete Furcht vor Verfolgung?
- Verfolgung zielgerichtet?
- Keine zumutbare inländische Fluchtalternative vorhanden?
- Negativentscheid und Wegweisung nicht möglich: vorläufige Aufnahme!

Anzahl der neuen Asylgesuche in der Schweiz von 2014 bis 2024



Quelle
Staatssekretariat für Migration
© Statista 2024

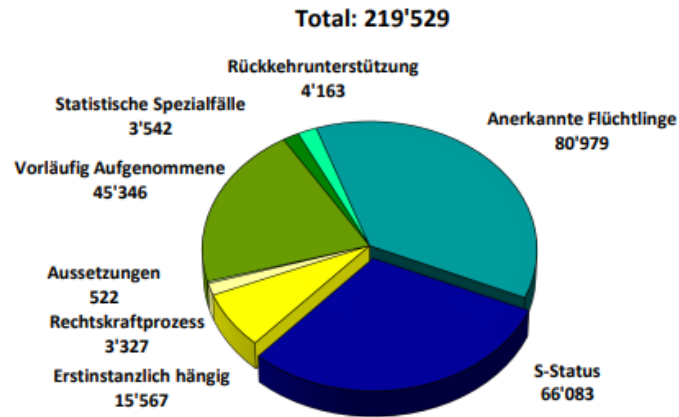
Weitere Informationen:
Schweiz

Ukrainerinnen und Ukrainer mit Schutzstatus S sind nicht aufgeführt. Rund 66'000 Personen in der Schweiz.

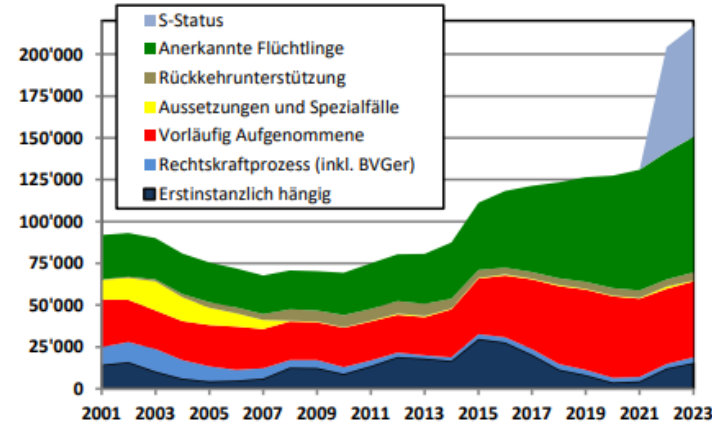
Aktuell hoher Pendenzenberg beim SEM,
Prognose 2024: 30'000 Gesuche

2023: 219'529 = 2,5% CH (total 26% Ausländeranteil)

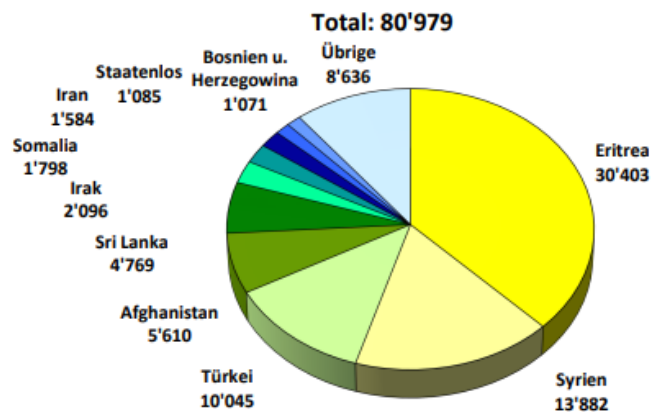
Bestände



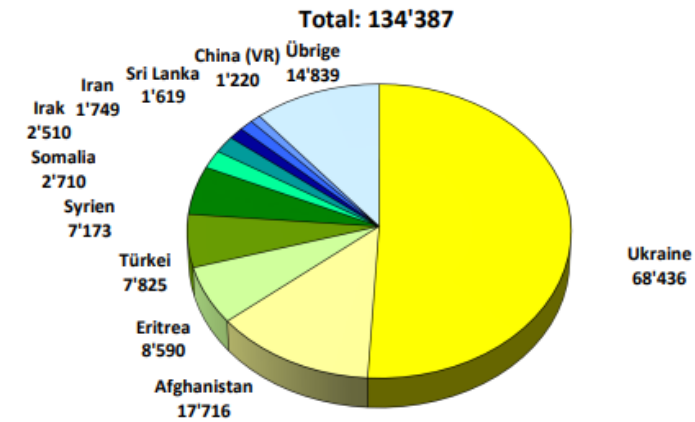
Grafik 1: Personen des Asylbereichs (inkl. RU): Status



Grafik 2: Bestand Personen des Asylbereichs nach Jahren

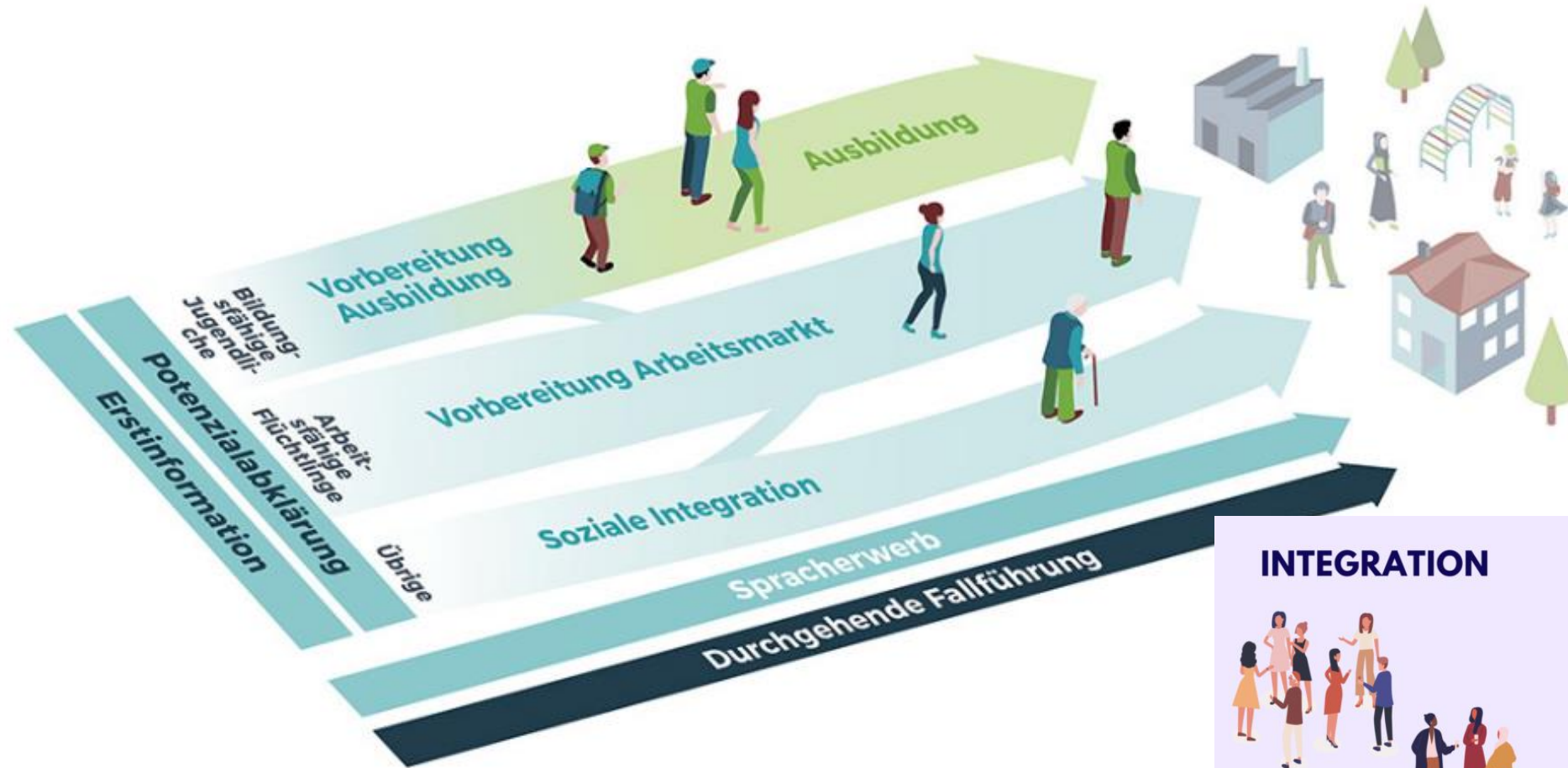


Grafik 3: Anerkannte Flüchtlinge: Nationen



Grafik 4: Personen im Asylprozess in der Schweiz: Nationen

Integration / Inklusion: Integrationsagenda



INTEGRATION



EINGLIEDERN

FÜGT VORHER GETRENNTES WIEDER ZUSAMMEN - GEMEINSAM, ABER NEBENEINANDER.

INKLUSION



EINSCHLIESSEN

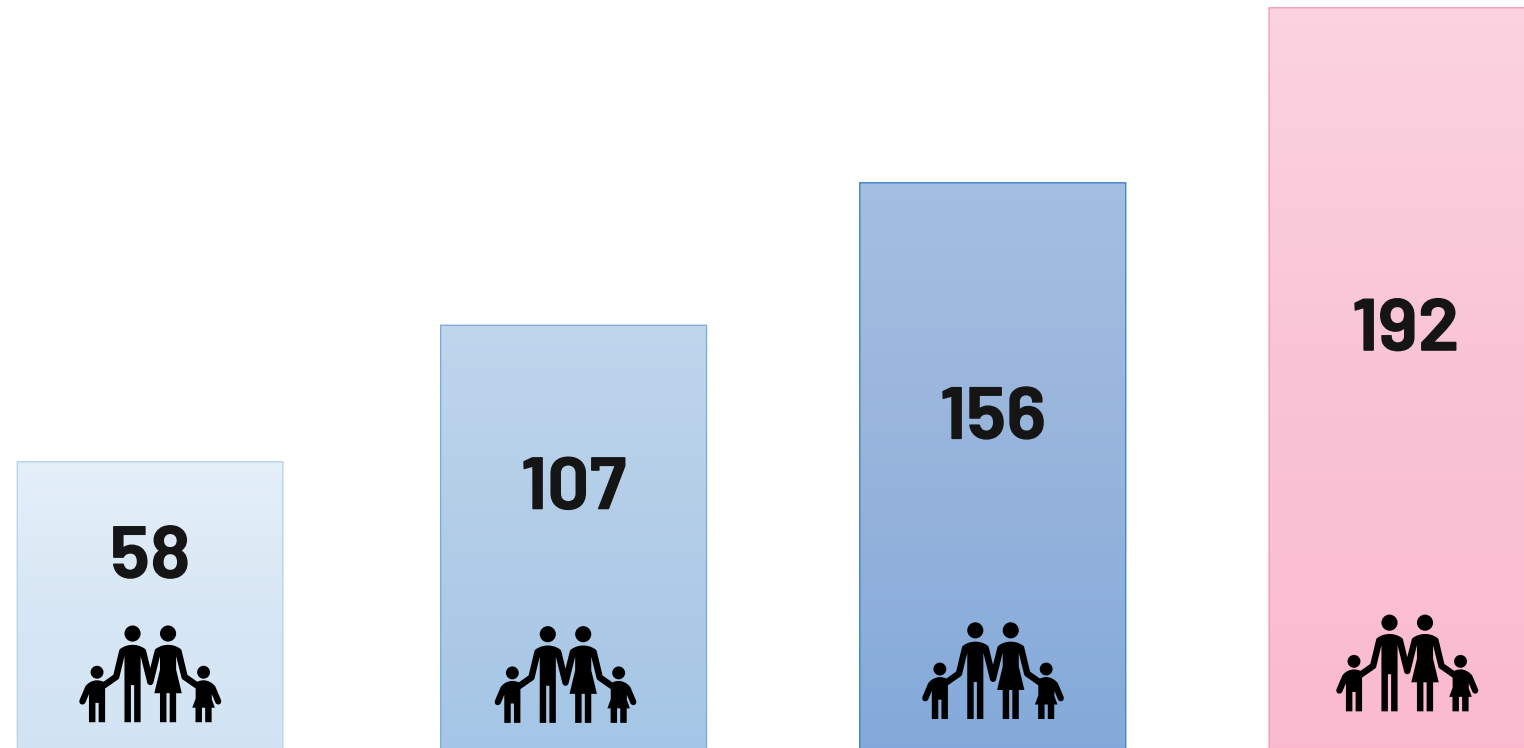
DIE STRUKTUR PASST SICH DEN INDIVIDUELLEN BEDÜRFNISSEN AN - ALLE GEMEINSAM.

**Jede Person in
Bassersdorf besucht
einen Sprachkurs,
Qualifizierungskurs,
Jobcoaching oder
Praktikum / Vorlehre /
Lehre. Oder arbeitet.**



Aufnahmequote für Asylsuchende

Die Gemeinde Bassersdorf ist gesetzlich verpflichtet, einer vom Kanton definierten Anzahl Asylsuchenden sowie Schutzbedürftigen ein Obdach zu gewähren.



Jahr	2021	2022	2023	2024
Quote	0,5 %	0,9 %	1,3 %	1,6 %

Kosten für das Asylwesen

- Der Bund wendet pro Jahr rund 4 Milliarden auf.
- Vergleich: die IPV kosten den Bund 3 Milliarden (Total 5,4 Mia).
- Bassersdorf wendet pro Jahr CHF 400'000 auf (brutto 2,6 Mio).
- Vergleich: die Zusatzleistungen zu AHV/IV kosten der Gemeinde 1,5 Mio. pro Jahr (brutto 6 Mio).

Asylbevölkerung in Bassersdorf

August 2024 162 Personen welche zum Asylkontingent zählen

- Status S	Ukraine	115 Personen
- Status F	VAA – 7 Jahre	21 Personen
- Status N	offenes Verfahren	26 Personen
- Status NEE	Wegweisungsverfahren	keine

Anerkannte Flüchtlinge und VAA+7 zählen nicht zum Asylkontingent (7 Personen), dafür 11 Personen Ukraine ohne Unterstützung und teilweise eigener Wohnung, welche zum Kontingent zählen.

Herkunftsländer in Bassersdorf

- Ukraine 115 Personen
- Afghanistan 20 Personen
- Türkei 13 Personen
- Nord-Mazedonien 4 Personen
- Russland 4 Personen
- Syrien 2 Personen
- Kuba 2 Personen
- Sri Lanka 1 Person

Situation heute bei der Unterbringung

- 193 Unterbringungen (152 Asylsuchende, 29 Personen nicht Kontingent, 12 Personen ohne Unterstützung)
- Strategie der dezentralen Unterbringung weiterführen
- Unterbringungsplätze: 20% im Besitz der Gemeinde, 80% angemietet
- Viele befristete Mietverträge: hoher Aufwand und hohe Kosten
- Aktuell fehlen 30 Unterbringungsplätze
- Wohnungsmarkt ausgetrocknet – günstiger Wohnraum ist rar
- Gemeinde konkurrenziert Familien und Geringverdienende



**Gemeinde Bassersdorf kann die Bereitstellung
der Asyl- und Notunterbringungsplätze
nicht mehr gewährleisten**

Finanzierung: Kostenersatz durch den Kanton

- Für jede Person im Asylkontingent CHF 1'095.00 pro Monat.
- Für jede/n Ausländer/in bis 10 Jahre Wohnsitz im Kanton die effektiven Sozialhilfekosten inkl. Wohnkosten und Integrationskosten.
- Integrationsmassnahmen sind über die Bundespauschale finanziert (Kostendach). Bund, Kanton, Gemeinden.

Vollkosten Wohnen pro Betreuungsplatz

2023

- günstiger Wohnraum
- Zwischennutzungen
- Gemeindeeigener Wohnraum

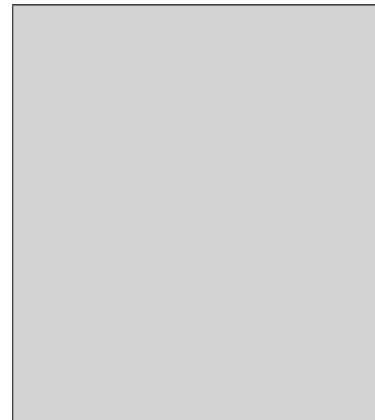
CHF 450 p/M



August 2024

- Löwen: CHF 13'000 p/M
- Wegfall Zwischennutzungen
- Markmiete
- Bei 162 statt 192 Plätzen

CHF 575 p/M



Zukunft – ab 2026

CHF 1'050 p/M



CHF 810 p/M



Beispiele Mietkosten

39 Mietobjekte mit jährlichen Mietkosten von CHF 1,1 Mio

- Löwen: 25 Plätze, CHF 13'000 monatlich (CHF 520)
- Bahnhofstrasse: 10 Plätze, CHF 5'000 (CHF 500)
- Bungertweg: 12 Plätze, CHF 3'200 (CHF 533)
- Brunnenstrasse: 9 Plätze, CHF 5'000 (CHF 555)
- Sennpüntstrasse: 4 Plätze, CHF 3'600 (CHF 900)
- Beispiel Hotel, rund CHF 3'000 pro Person / Monat
- Notschlafstelle Heilsarmee CHF 3'300 pro Person / Monat
- Verein Noah temporäre Wohnform CHF 2'490 pro Person / Monat

Aufwand zur Wohnungssuche, bei Umzügen und Erstmöblierung ist nicht aufgeführt

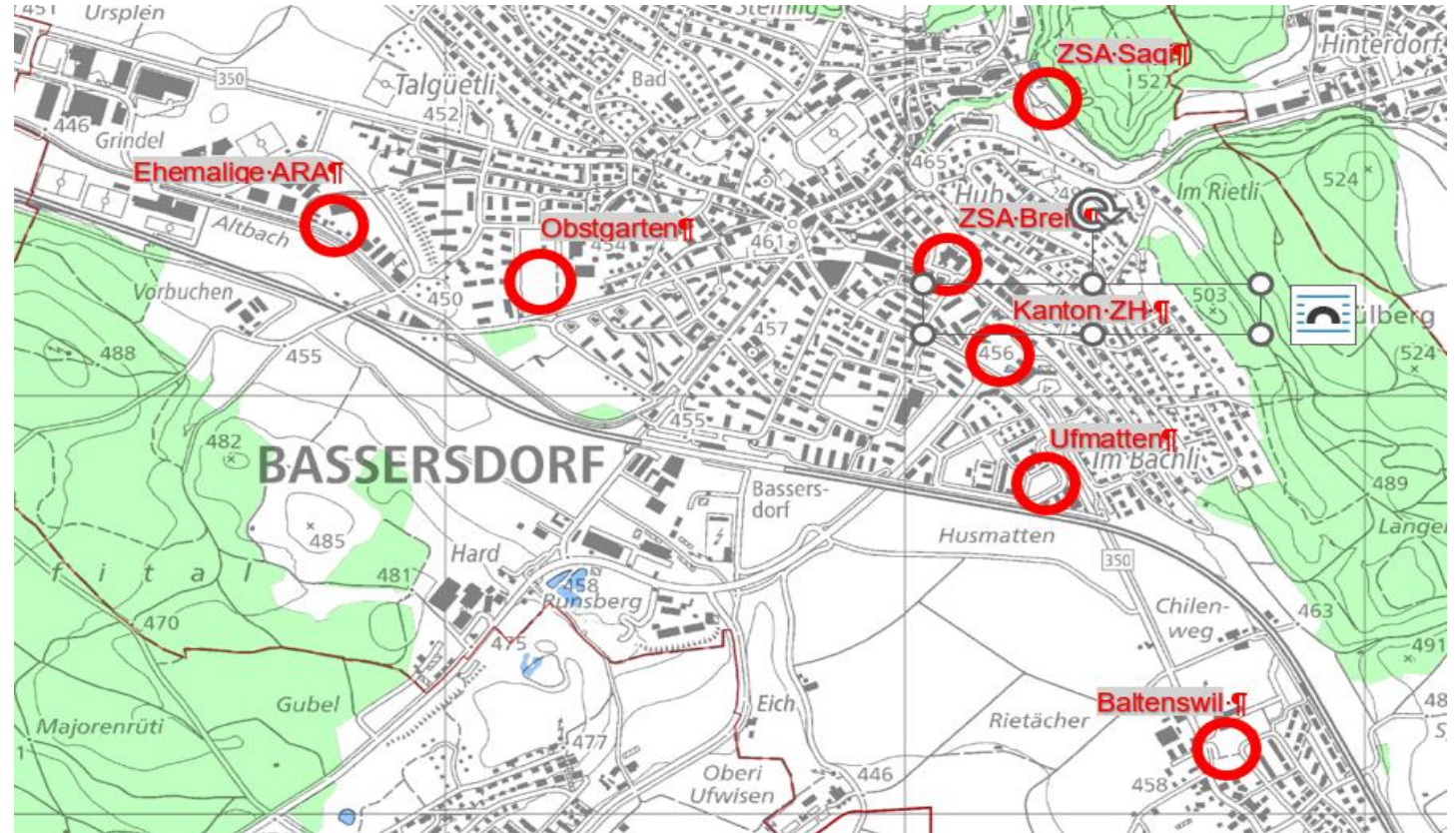
Sozialbau im Ufmatten-Quartier



- Sozialbau mit 52 Unterbringungsplätzen im Ufmatten-Quartier
- Kosten CHF 5,99 Millionen
- Vorberatung GV 17. September, Urnenabstimmung 24. November

7 Standortoptionen evaluiert

- ZSA Sagi
- ZSA Breiti
- Ufmatten
- Obstgarten
- Ehemalige ARA
- Parzelle Kanton ZH
- Parzelle Baltenswil



Vorteile Ufmatten



- ✓ Land im Besitz der Gemeinde
- ✓ Am Rand des Siedlungsgebiets
- ✓ Gute Anbindung

- ✓ Parzelle gross genug
- ✓ Sicherheit

Holzelementbau mit zwei Gebäudeteilen



- Der Bau wurde vorschriftsgemäss öffentlich ausgeschrieben. Aus drei Angeboten wurde dasjenige mit dem besten Preis-Leistungsverhältnis ausgewählt.
- Der Auftrag wird - vorbehaltlich der Kreditgenehmigung - an einen Gesamtleistungsanbieter erteilt (Bauprojekt, Ausführungsplanung und Bau).
- Das Siegerprojekt stammt von einer Arbeitsgemeinschaft von Unternehmen aus Bassersdorf.

Strategie Asyl Bassersdorf

- Die Abteilung Soziales arbeitet professionell in der Unterbringung, Betreuung und Integration. Seit Januar 2024 auch für Brütten.
- Wir beherbergen nur Personen in der 2. Unterbringungsphase (Personen, welche in der Schweiz bleiben werden).
- Wir sind ein verlässlicher Partner für den Kanton (Steuerung Zuweisung)
- Wir arbeiten innerhalb der Gemeinde zusammen (Schule, Sicherheit, Integration, Prävention). Es besteht ein Unterbringungs- und Sicherheitskonzept.
- Wir halten an einer dezentralen Unterbringung in der Gemeinde fest: ein 2. Standort mit weiteren 50 Plätzen ist in Planung (nicht 100 Plätze oder mehr an einem Ort)

Kriminalität: „Asylsuchende knacken Autos in Serie“

- Trend seit drei Jahren: Zunahme von Einbruchdiebstählen. 1. Halbjahr 2023 und 2024 +13% (+6'558 Straftaten Kt ZH).
- 90% der ermittelten Täter stammen aus Maghreb-Ländern.
- Mehrfachtäter (1 Person für mehrere Delikte verantwortlich).
- „unsere“ Asylsuchenden gehören nicht zu dieser Gruppe.
- Keine merkliche Zunahme in Bassersdorf.



Quelle Bild: nzz

Migration treibt die Krawalle in England an

- Seit Austritt EU hat sich die Zuwanderung verdoppelt.
- 2022: 1,6 Mio. reguläre Migranten und 46'000 Bootsmigranten.
- Politik plante nach „Prinzip Hoffnung“.
- Segregation statt Inklusion (Parallelgesellschaften).
- Perspektivenlosigkeit der einheimischen Unterschicht.



Deutschland: „Die Asylpolitik ist längst dysfunktional“

- Auf einem Stadtfest in Solingen wurden am 23. August drei Menschen getötet und acht weitere zum Teil schwer verletzt. Es handelte sich um einen terroristischen Anschlag.
- Längst hätte der Syrer Issa al-Hasan ausgeschafft sein sollen. Die Behörden liessen die Frist verstreichen.
- Deutschland erlebt seit 2016 Anschläge von Asylbewerbern (Messerangriff 2016 Würzburg, Weihnachtsmarkt Berlin 2016, Mannheim Mai 2024).
- Registrierung Asylsuchende, Überwachung möglicher Gefährder und Ausschaffungen funktionieren in der Schweiz. Die Schweiz hat eines der schärfsten Asyl- und Ausländergesetze in Europa.

Fragen und Austausch

Vertreter der Sozialbehörde:
Daniel Hofmann, Ramun Vital
und Sandra Riklin

Leiter Abteilung Soziales:
Simon Stark

